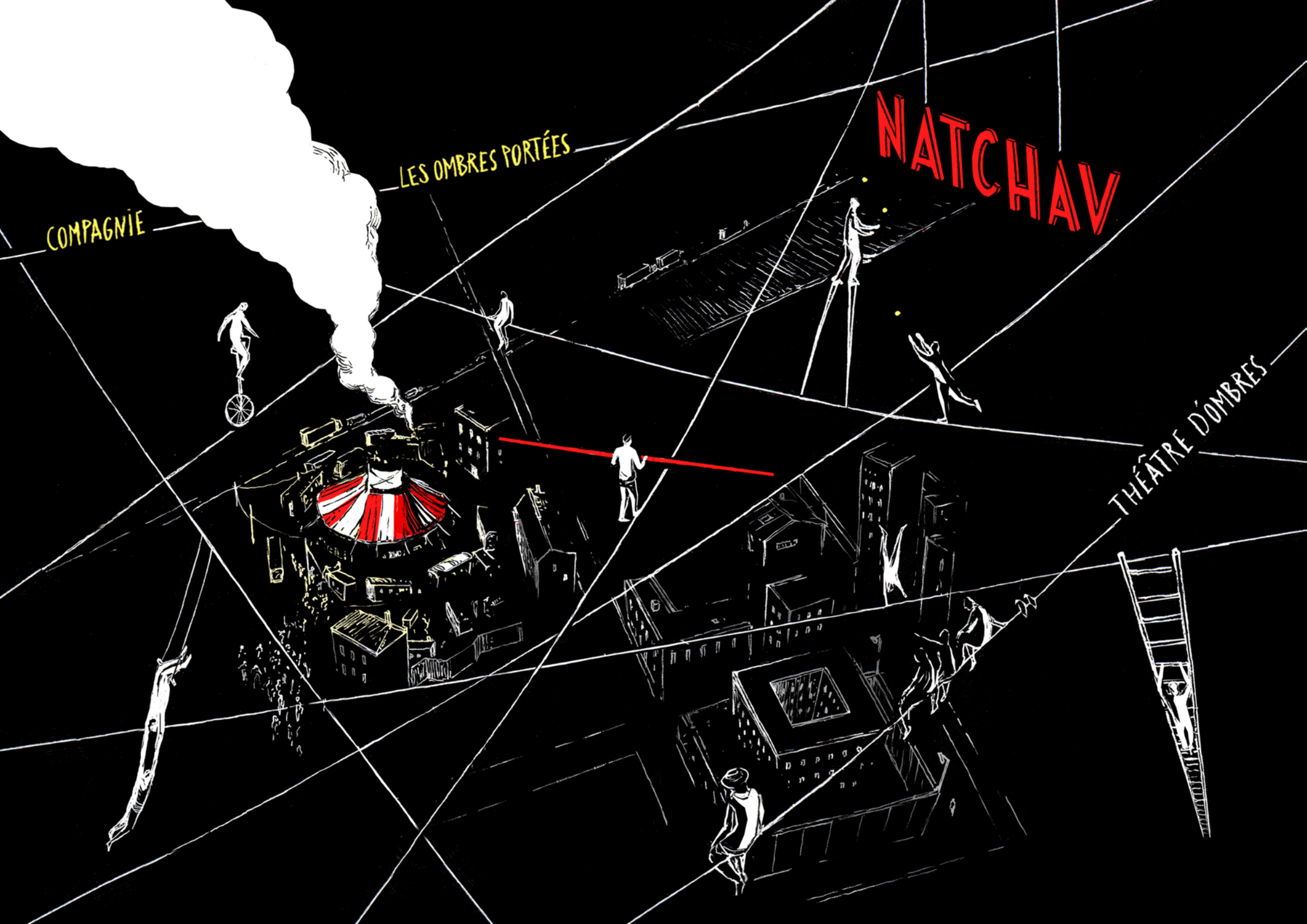


COMPAGNIE

LES OMBRES PORTÉES

NATCHAV

THÉÂTRE D'OMBRES





NATCHAV

NATCHAV

Compagnie Les ombres portées

Théâtre d'ombres et musique

Spectacle sans paroles

Tout public à partir de 8 ans

Durée : 50 minutes, puis bord plateau

Spectacle disponible en audiodescription

Création à la Maison de la Culture de Nevers Agglomération
les 2 et 3 décembre 2019

Conception et réalisation : Les ombres portées

Manipulation et lumières : 4 marionnettistes (en alternance)
Erol Gülgönen, Florence Kormann, Frédéric Laügt, Marion Lefebvre, Christophe Pagnon, Claire Van Zande

Musique et bruitages : 2 musiciens (en alternance)
Séline Gülgönen (clarinettes), Jean Lucas (trombone, accordéon),
Simon Plane (trompette, tuba, accordéon, percussions), Lionel Riou (trompette ou trombone, accordéon, percussions)

Régie lumière : 1 régisseur (en alternance)
Nicolas Dalban-Moreynas, Thibault Moutin

Régie son : 1 régisseur (en alternance)
Frédéric Laügt, Yaniz Mango, Corentin Vigot

Diffusion / production : Christelle Lechat

Margot Chamberlin a participé à la construction des marionnettes et joué avec nous jusqu'en 2024.

Avec l'aide de : Zoé Caugant (costumes), Léo Maurel (construction bruitages), Baptiste Bouquin (oreilles extérieures), Jean-Yves Pénafiel (regard extérieur).

Merci aussi à : Francine Benotman, Jacques Bouault, Stéphane Revelant et Elsa Vanzande.

*Nous dédions ce spectacle à Olivier Cueto, membre de la compagnie qui nous a quittés en mars 2020.
Il a imaginé, créé et joué ce spectacle avec nous jusqu'au bout.*

LE SPECTACLE

Aux premières lueurs de l'aube, le cirque Natchav arrive en ville. Bientôt, les premiers coups de masse résonnent, et l'on entend le souffle de la grande toile qui se déploie le long des mâts dressés vers le ciel. Mais les autorités ne l'entendent pas d'une aussi poétique oreille et s'opposent à leur venue... Les circassiens résistent ; un acrobate est arrêté et c'est tout un monde qu'on emprisonne.

Natchav, "s'en aller, s'enfuir" en langue romani, relate les aventures d'un cirque qui, pour rester libre, défie toutes les lois, y compris celle de la pesanteur. Quatre marionnettistes et deux musiciens bruiteurs confrontent deux univers que tout oppose, celui du cirque et celui de la prison. A la manière d'un film monté en direct, ils nous entraînent dans une aventure dont ils dévoilent en même temps les coulisses.

NOTE D'INTENTION

Natchav aborde le thème de la liberté, une idée généralement galvaudée, voire vidée de son sens par un monde qui contrôle, qui compte, qui soumet.

Inscrit dans la préservation du nomadisme, de l'indépendance, de la communauté, du mouvement et du jeu, le cirque invite à un voyage vers l'extraordinaire, le merveilleux... Sa mesure temporelle est l'instant. L'argot des circassiens a même une expression, « le point de suspension », pour qualifier ce moment où l'acrobate se dégage de toutes les lois, y compris de celle de la pesanteur. Au contraire, la prison pose comme première règle la privation de liberté : elle est là pour punir et emmurer, avec tout ce que cela implique de contraintes permanentes, d'absence d'espace, de solitude, d'inactivité, de monotonie. Au manque d'espace s'ajoute un trop-plein de temps.

Les difficultés actuelles que connaissent la plupart des cirques traditionnels révèlent un désaccord fondamental entre leur forme de vie et les sociétés qu'ils traversent : la privatisation progressive de l'espace public empêche leurs communautés de s'installer, l'augmentation des normes de sécurité engendre des transformations et des coûts qu'ils ne peuvent assurer... Sans oublier que, plus généralement, les frontières sont de plus en plus conçues comme un outil de contrôle de la mobilité des personnes alors que le voyage et le nomadisme ignorent les identités et les États.

La liberté que défendent ces cirques et dont nous voulons parler avec Natchav est une idée sensible et contagieuse ; elle est un point d'origine et un mouvement perpétuel indissociable de tout être qui veut rester vivant.



UNE SCENOGRAPHIE EN MOUVEMENT

Après le castelet de *Pekee-Nuee-Nuee* et le théâtre d'ombres en volume des *Somnambules*, la compagnie Les ombres portées continue son exploration du théâtre d'ombres dans cette troisième création.

Le pari scénographique de ce spectacle est de rompre la linéarité du récit en images et de se dégager de la frontalité traditionnelle du théâtre d'ombres.

Sur scène, à vue des spectateurs, les manipulateurs éclairent les différents décors et personnages de la narration installés sur des supports mobiles. Prison, cellules, chapiteau, ces décors sont amenés et agencés sur scène selon les moments de l'histoire. Leurs ombres se projettent en grand sur un écran panoramique situé en fond de scène.

Les yeux du spectateur sont attirés tour à tour par les décors, leur image agrandie projetée en ombre sur l'écran, le jeu théâtralisé des manipulateurs et les musiciens à vue sur le plateau.

Ces lectures entremêlées participent à une écriture scénique et théâtrale multiple et dynamique et permettent aux spectateurs d'assister à la fabrication de l'histoire en direct.



L'OMBRE ET LA LUMIÈRE

Les deux univers de *Natchav* se prêtent particulièrement à notre technique du théâtre d'ombres.

L'univers carcéral tient de l'opacité, du secret et du silence. On ne montre jamais ce qui se passe réellement dans les cellules. La vérité y est cachée derrière de nombreux murs et grilles. L'ombre rend compte de cet aspect sombre, occulté et caché. Ce que nous montrons de la prison est dévoilé par différents points de vue. Trous, barreaux, œillets et caméras sont autant de filtres pour accéder à l'intérieur.

Au contraire, dans l'univers onirique du cirque, tout est visible : depuis l'installation des caravanes, le montage du chapiteau, jusqu'au moindre détail des numéros eux-mêmes sous les feux des projecteurs. La manipulation à vue rend compte de cette mise à nu et provoque chez les spectateurs une tension comparable à celle éprouvée devant des numéros de cirque.

UN MONTAGE CINÉMATOGRAPHIQUE

Le traitement de l'intrigue est en partie emprunté aux techniques narratives des romans noirs ou des récits cinématographiques, mêlant suspense et rebondissements.

Comme une caméra, la lumière sert de guide dans la narration, offrant aux spectateurs une multiplicité de points de vue. Travellings, zooms et cuts rythment le récit et permettent une lecture dynamique de l'histoire à la manière d'un film monté en direct avec plusieurs caméras.

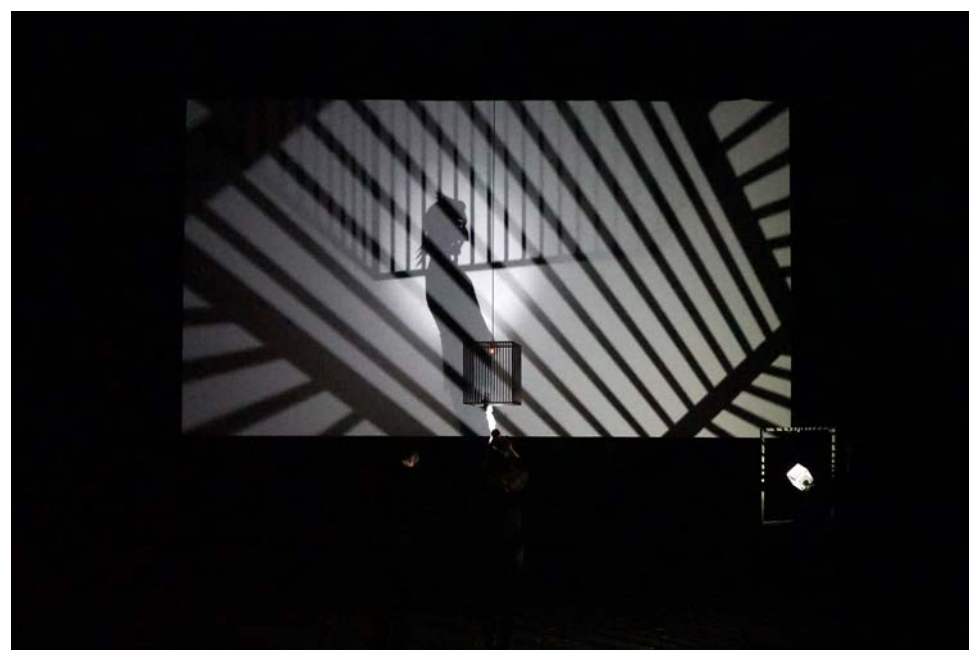
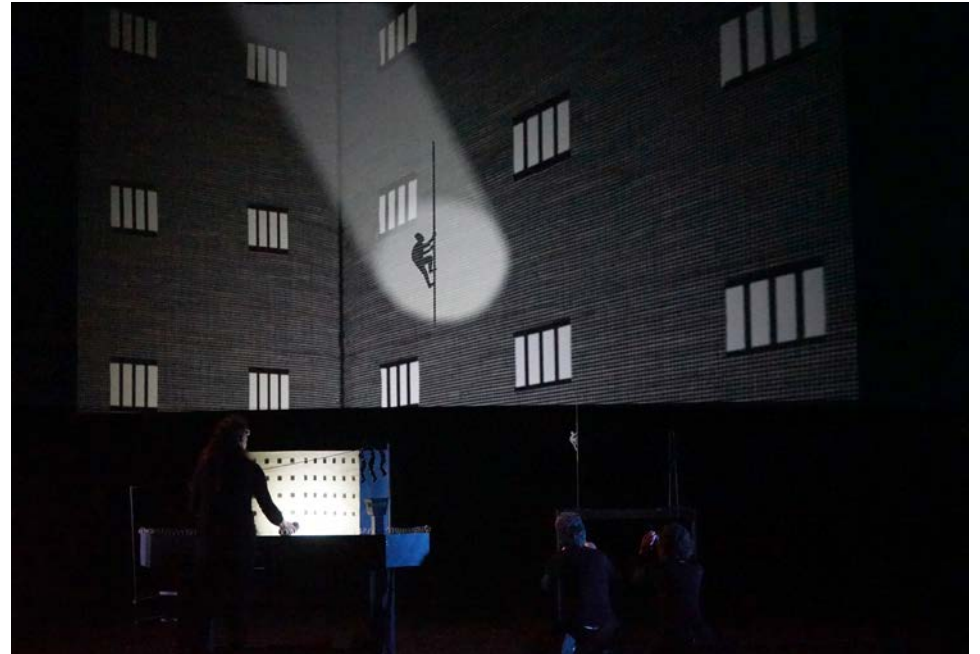
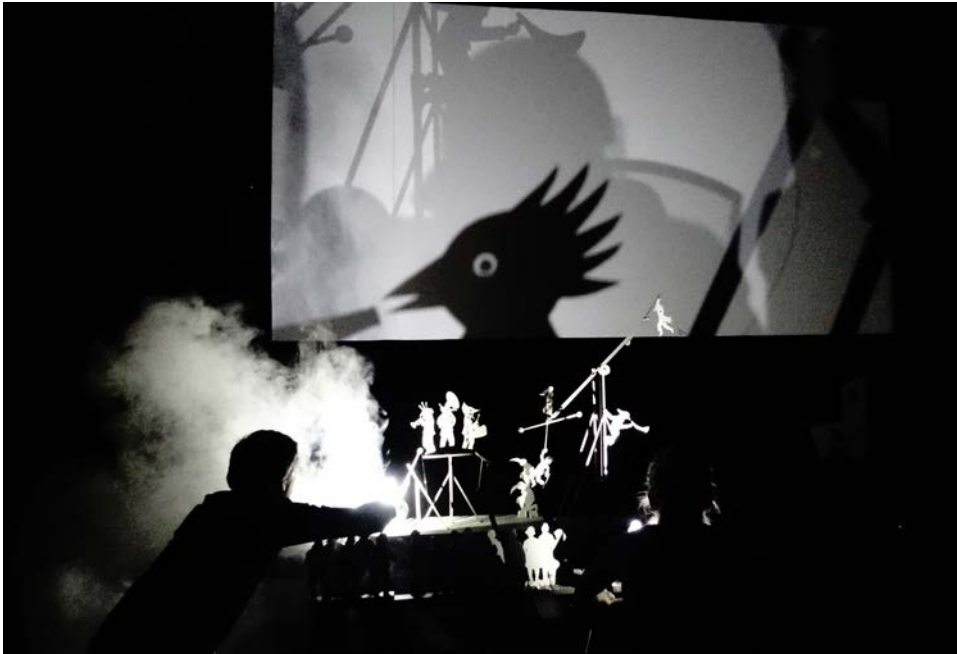
MUSIQUE EN DIRECT

La musique, jouée sur scène par deux musiciens poly-instrumentistes à vue, mêle compositions originales, musique improvisée et bruitages. Le travail d'écriture musicale s'inspire en partie des thèmes de musique de cirque, en leur donnant une sonorité cinématographique. Comme dans un ciné-concert, la musique participe pleinement à la narration et souligne ou crée les tensions et les surprises.

Un travail de lutherie a été réalisé afin de concevoir des instruments liés à des bruitages singuliers, qui constituent le pendant sonore de certains décors.







Photos du spectacle



Décors et marionnettes





DISPOSITIF SCÉNIQUE

Le dispositif scénique est composé d'un grand cyclorama placé en fond de scène. Il est recadré par une frise en partie basse, sur les côtés et en partie haute.

Plusieurs décors en volume représentent les différents espaces de la narration. Des décors et marionnettes installés sur des chariots mobiles sont manipulés en direct par 4 manipulateurs et projetés en ombres sur un grand écran de projection en fond de scène.

Au fur et à mesure des scènes du spectacle, ils sont amenés sur le plateau et rangés en coulisse.

Deux musiciens, jouant en direct, sont situés côte à côte, en avant-scène à jardin.

Des coulisses sont à prévoir, avec un pendrillonnage à l'italienne ou à l'allemande selon les salles.

CARACTÉRISTIQUES DE LA SALLE

Le public est positionné de manière frontale.

Obscurité totale de la salle demandée.

Scène surélevée ou de plain-pied.

Plateau recouvert de tapis de danse noirs.

Dimensions plateau (minimum) // pendrillonnage à l'allemande

Ouverture mur à mur : 12m50

Profondeur : 9m50

Hauteur sous perche : 6m

Ouverture au cadre : 9m

Dimensions plateau (idéales) // pendrillonnage à l'italienne :

Ouverture mur à mur : 16m

Profondeur : 12m

Hauteur sous perche : 7m50

INFORMATIONS TECHNIQUES GÉNÉRALES

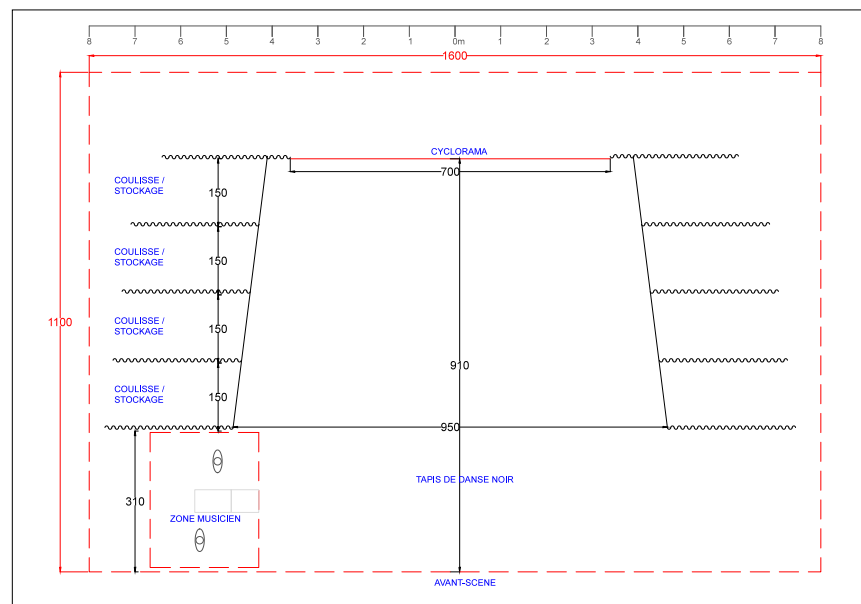
Notre équipe en tournée : 9 personnes : 4 manipulateurs, 2 musiciens, 1 régisseur lumière, 1 régisseur son, 1 chargée de diffusion.

Durée du spectacle : 1 heure.

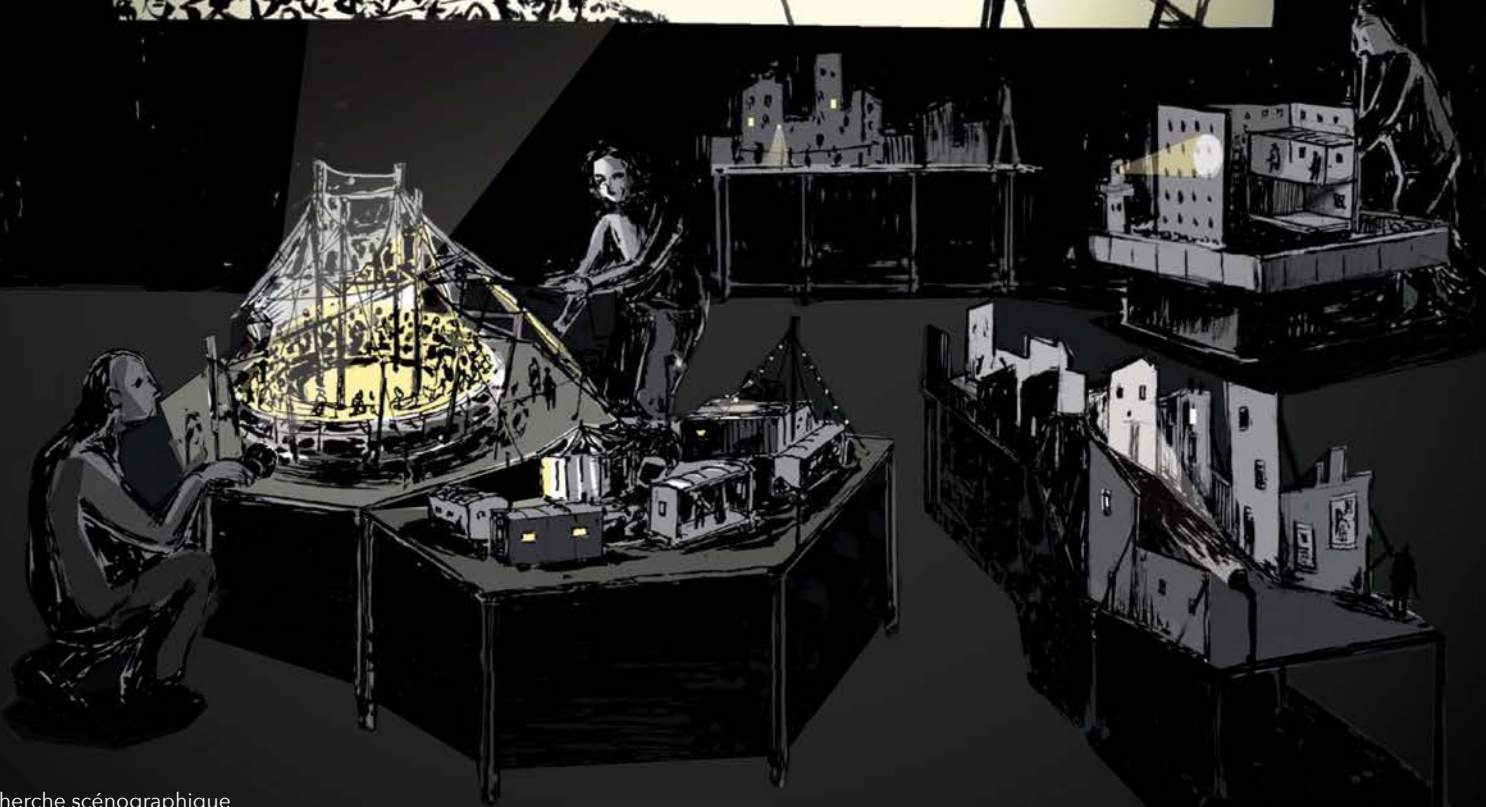
Jauge en représentation tout public : entre 250 et 400 personnes (à ajuster selon la configuration du gradin).

Jauge en représentation scolaire : entre 250 et 300 personnes maximum.

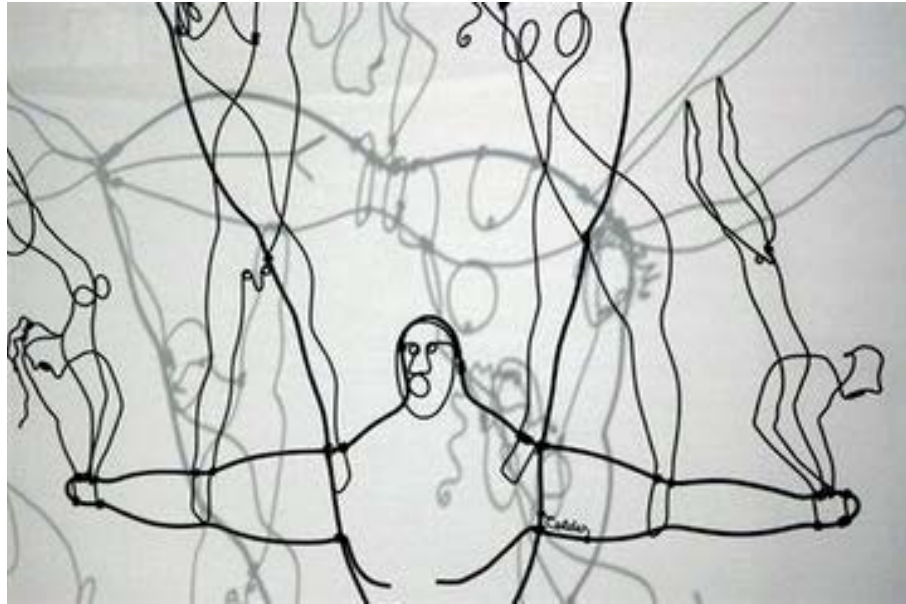
Montage : Pré-montage draperie, lumière et système son demandé + 4 services de montage et raccords.



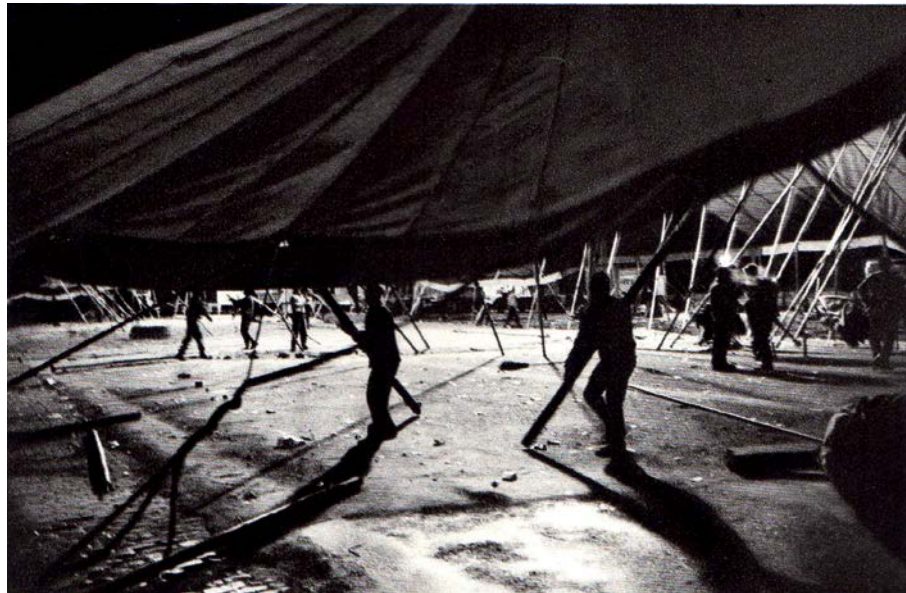
Plan d'implantation type à l'italienne



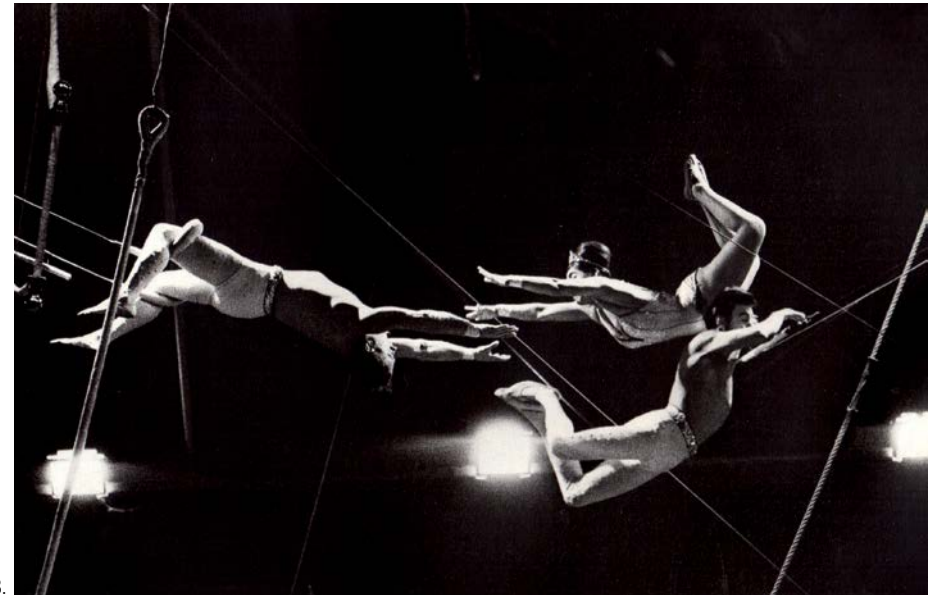
SOURCES ET INSPIRATIONS



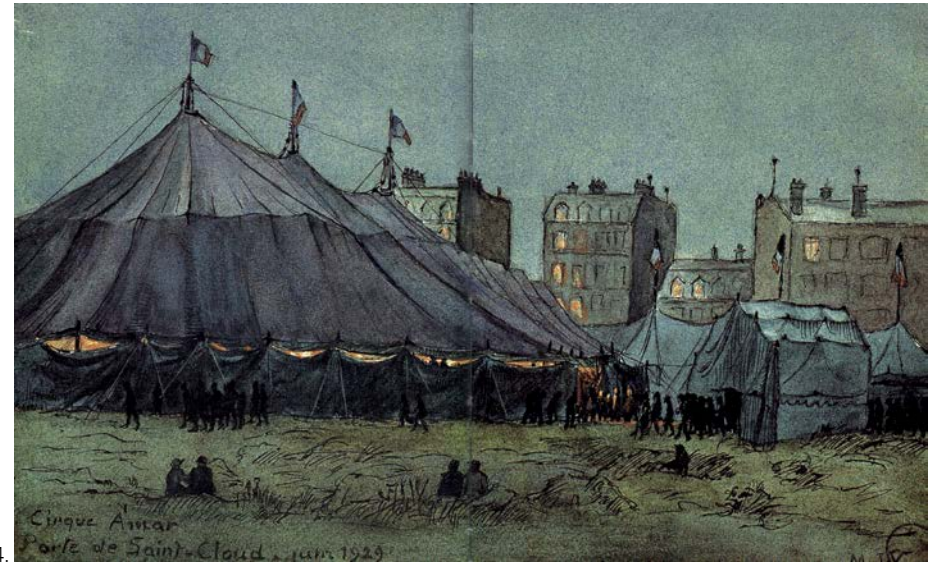
1.



2.



3.



4.

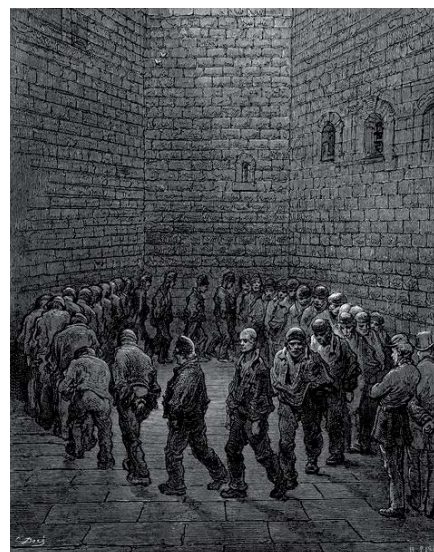
1. *The Brass Family*, sculpture en fil de fer, 1929, Alexander Calder
2. *Le démontage du Grand Cirque de France dans la nuit*, 1963, Paul de Cordon
3. *Un passage des Palacios*, Ringling Brother and Barnum & Bailey Circus, 1963, Paul de Cordon
4. *Cirque Amar, porte de St Cloud, juin 1929*, les Sœurs Vesque



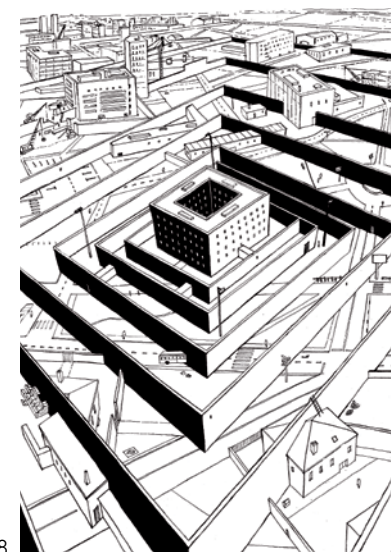
5.



6.



7.



8.

BIBLIOGRAPHIE

Dictionnaire de la langue du cirque, Agnès Pierron, éd. Stock, 2003
Architectures du Cirque des origines à nos jours, Christian Dupavillon, éd. du Moniteur, 2001
Les Baltringues, Ludovic Roubaudi, éd. la Dilettante, 2002
The Circus, Noël Daniel, éd. Taschen, 2010
En piste, Le cirque en images des sœurs Vesque, Découvertes Gallimard, 1992
Le cirque en images, Marthe et Juliette Vesque, G.P. Maisonneuve et Larose, 1977
Une vie de cirque, Jérôme Medrano, éd. Arthaud, 1983
La fabuleuse histoire du cirque, Pascal Jacob, 2002
Au pied du mur, éd. de l'Insomniaque, 2000
Aucune bête aussi féroce, Edward Bunker, 1973
L'Envolée, Serge Coutel, 1985
Un jardin à la cour, Hafed Benotman, 2016
Révolte à perpétuité, Daniel Koehl, 2002
Les Frères de Soledad, George Jackson, 1970
Bruno Sulak, Pauline Sulak, éd. Carrère 1985
Monstres en cavale, Cloé Mehdi, éd. Le Masque, 2014
A ceux qui se croient libres, Nadia Ménenger, ed. L'Insomniaque, 2009

FILMOGRAPHIE

Cirque en révolte, Elia Kazan, 1953
Le Cirque, Charlie Chaplin, 1969
Freaks, Tod Browning, 1932
Parade, Jacques Tati, 1974
Les Gens du Voyage, Jacques Feyder, 1938
Planète cirque, D. Auclair et L. Chevallier, documentaires, 1992-1993
Le cirque de Calder, Carlos Vilardebo, 1961
Les Clowns, F. Fellini, 1971
La nuit des forains, I. Bergman 1953
Runaway train, Konchalovski, 1985
Le Trou, Jacques Becker, 1960
Animal factory, Steve Buscemi, 2000
Omblin, Stéphane Cazes, 2012
Down by law, Jim Jarmusch, 1986
Un condamné à mort s'est échappé, Robert Bresson, 1956
A nous la liberté, René Clair, 1931
Les poings contre les murs, David Mackenzie, 2014

5. Image tirée du film *Le Trou* de Jacques Becker, 1960

6. Vue aérienne de la maison d'arrêt de Fleury-Mérogis Vue aérienne, Cliché Avia-Taxi

7. *La Cour de la prison de Newgate*, Gustave Doré, 1872

8. Illustration pour le journal *L'Envolée*, Erol Gülgönen

LA COMPAGNIE

Les ombres portées est une compagnie de théâtre d'ombres créée en 2009. Selon les projets, ce collectif regroupe jusqu'à une vingtaine d'artistes et de techniciens issus de différents univers et mettant en commun leurs savoir-faire : musique, scénographie, construction, dessin, lumière, écriture...

La compagnie revisite le théâtre d'ombres et crée des spectacles tout public en salle et pour l'espace public, mêlant images et musique jouée en direct. Chaque projet est l'occasion de développer un mode de narration, un dispositif scénographique et une partition musicale en lien avec les thèmes abordés et le propos défendu.

Les spectacles *Pekee-nuee-nuee* (2011), *Les Somnambules* (2015), *Natchav* (2019) et *La Renverse* (2024) connaissent une large diffusion en France et à l'international.

Parallèlement à la création de spectacles, la compagnie propose de nombreuses actions de médiation à destination de tous les publics, ainsi que des projets scénographiques.

La compagnie est artiste associée au Théâtre-Sénart de 2024 à 2026. Elle a également collaboré en tant qu'artiste associé avec La Faiencerie, théâtre de Creil (2020-2023), avec PIVO Pôle Itinérant du Val d'Oise (2024-2025) et avec Houdremont centre culturel de La Courneuve (2025-2026)..

La compagnie est conventionnée par le Ministère de la Culture, DRAC Île-de-France depuis 2020, et son action est financée par la Région Île-de-France depuis 2024.



Les plus grandes étoiles du cirque-vedette du trapèze volant, Ringling Brother and Barnum & Bailey Circus, 1935. Image recolorisée

DIFFUSION

SAISON 2019 - 2020

Maison de la Culture de Nevers Agglomération • Le Théâtre, scène conventionnée, Laval • La Minoterie, scène conventionnée, Dijon • TJP, CDN Strasbourg – Grand Est • Théâtre Sarah Bernhardt avec l'Espace Germinal de Fosses, Goussainville • Espace Lino Ventura, Garges-lès-Gonesse • Espace des Arts, scène nationale, Chalons-sur-Saône

SAISON 2020 - 2021

Espace Marcel Carné / service culturel de La Norville, Saint-Michel-sur-Orge • Théâtre Charles Dullin, Le Grand-Quevilly • Les Rotondes, Luxembourg • À La Faiencerie, scène conventionnée, Creil • Théâtre Sénart, scène nationale, Lieusaint

SAISON 2021 - 2022

Théâtre Roger Barat, Herblay • Festival Mondial des Théâtres de Marionnettes, Charleville-Mézières • Théâtre du Cormier, Cormeilles en Paris • La Ferme du Buisson, scène nationale, Noisiel • Festival franco-allemand Loostik, Forbach • Théâtre des Quatre Saisons, Gradignan • Théâtre Chevilly-Larue André Malraux • L'Hectare, Vandôme • MA scène nationale – Pays de Montbéliard • La Mouche, Saint-Genis-Laval • Le Triangle / Festival Compli'Citè en partenariat avec Momix, Huningue • Festival Panoptikum, Nuremberg (Allemagne) • Les Bords de Seine, Espace culturel Alain-Poher, Ablon-sur-Seine • Maison de la Culture de Bourges • Le Carré, scène nationale, Château-Gontier • La Ferme de Bel Ebat, Guyancourt • Le Bateau Feu, scène nationale, Dunkerque • DSN, Dieppe scène nationale • Théâtre de Nîmes Bernadette Lafont / Odéon • Théâtre Le Dôme, Saumur • Le Dak, Schaan (Liechtenstein)

SAISON 2022 - 2023

Théâtre au Fil de l'eau, Pantin • Pôles en scènes à l'Espace Albert Camus, Bron • Escher Theater, Esch-sur-Alzette (Luxembourg) • Cité musicale à la BAM, Metz • acb, scène nationale, Bar le Duc • CIRCA, Auch • Espace d'Albret, Nérac • TSQY, scène nationale, Saint-Quentin-en-Yvelines • Théâtre Antoine Vitez, Ivry-sur-Seine • Le Sablier - Centre National de la Marionnette, Ifs • La Halle Ô Grains, Bayeux • Centre culturel Robert Desnos avec la Scène nationale de l'Essonne, Ris-Orangis • Théâtre de l'Espace - Les 2 scènes, scène nationale de Besançon • CCAM, scène nationale, Vandoeuvre-lès-Nancy • Théâtre Massalia, scène conventionnée, Marseille • Théâtre Le Sémaphore, scène conventionnée, Port-de-Bouc • Salle Jacques Brel avec Fontenay en scènes, Fontenay-sous-Bois • Théâtre Gérard-Philipe, Champsigny-sur-Marne • Théâtre Jean Arp, scène conventionnée, Clamart

SAISON 2023 - 2024

Salle du Lignon, Vernier (Suisse) • Théâtre & cinéma, Choisy-le-Roi • Le Vilar, Louvain-la-Neuve (Belgique) • Le Manège, scène nationale de Reims • Théâtre des Aspres, Thuir • TNP, Théâtre National Populaire, Villeurbanne • Théâtre Gérard Philipe, CDN, Saint-Denis • Centre des arts, Enghien-les-Bains • Le Grand R, scène nationale, La Roche-sur-Yon • 30CC et le Festival Boze Wolf, Louvain (Belgique) • Centre culturel de Bruges (Belgique)

SAISON 2024 - 2025

SAMPO Festival, Helsinki (Finlande) • Festival Cultura Nova, Heerlen (Pays-Bas) • Festival MFEST, Le Tas de sable, CNMA et Cirque Jules Verne, Amiens • L'imaginaire, Centre des arts et de la culture, Douchy-les-Mines • Maison Folie Wazemmes, Lille • Festival Théâtre à tout âge - Théâtre de Cornouaille, scène nationale, Quimper • Espace La Maillette - Centre Morbihan Communauté, Locminé • Centre culturel Jacques Prévert, Villeparisis • Théâtre de la Foudre - CDN Normandie-Rouen, Petit-Quevilly • Le Théâtre, Aurillac • Agora, pôle national cirque, Boulazac • Théâtre Paul Eluard, Bezons • Philharmonie de Paris

SAISON 2025 - 2026

Le Théâtre, scène nationale de Mâcon • Espace Jéliote, CNMA, Oloron Sainte-Marie • Théâtre La passerelle, scène nationale de Gap et des Alpes du Sud • Le Manège Maubeuge, scène nationale transfrontalière • L'Azimut au Théâtre La Piscine, Châtenay-Malabry dans le cadre du festival MARTO • Théâtre de Saint-Maur-des-Fossés • Théâtre Jean Vilar, Vitry-sur-Seine

SAISON 2026 - 2027

Centre culturel Hasselt, Belgique • L'Atelier à Spectacle, Vernouillet • La Barbacane, Beynes • Théâtre Jacques Carat, Cachan • Théâtre de Saint-Dizier

Pour le détail des représentations, voir notre site internet.





SOUTIENS

Coproductions et résidences :

Espace Périphérique - Mairie de Paris - Parc de la Villette • La Fabrique, Messeugne • La Faiënerie, théâtre de Creil • La Ferme du Buisson, scène nationale de Marne-la-Vallée • Festival Momix et le CREA, scène conventionnée Jeune Public d'Alsace, Kingersheim • La Fonderie, Le Mans • Le Théâtre, scène conventionnée de Laval • Maison de la Culture de Nevers Agglomération • La Maison des Enfants du Quercy, Le Bouyssou • MA scène nationale – Pays de Montbéliard • La Minoterie, Scène convention Art, Enfance, Jeunesse, Dijon • Le TANDEM, scène nationale, Arras-Douai • Le Tas de Sable, Amiens • Théâtre La Licorne, Dunkerque • Théâtre-Sénart, scène nationale • TJP, CDN Strasbourg - Grand Est

Subventions :

Ministère de la Culture et de la Communication - DRAC Île-de-France
• Région Ile-de-France

CONTACTS

Compagnie Les ombres portées
3 allée d'Andrézieux
75018 Paris

SIRET : 520 155 755 00033
Licence:PLATESV-R-2022-003039

compagnie@lesombrespotees.fr

www.lesombrespotees.fr

Diffusion : Christelle Lechat
diffusion@lesombrespotees.fr
Tél. : 06 14 39 55 10

Technique : Erol Gülgönen
technique@lesombrespotees.fr
Tél. : 06 61 17 51 46

Médiation : Séline Gülgönen
mediation@lesombrespotees.fr
Tél. : 06 37 12 54 83