



# LA RENVERSE

## Compagnie Les ombres portées

Théâtre d'ombres et musique

spectacle pour l'espace public  
représentation à la nuit tombée

tout public, conseillé à partir de 7 ans

durée : 1 heure, puis visite de l'envers du décor

création en mai 2024 à Senlis  
avec La Faïencerie, théâtre de Creil



## L'ÉQUIPAGE

**Le spectacle a été imaginé par :** Erol Gülgönen, Séline Gülgönen, Florence Kormann, Christophe Pagnon, Claire Van Zande.

**La réalisation collective a été portée par :** Erol Gülgönen et Florence Kormann (conception de la structure scénique, décors et marionnettes) ; Christophe Pagnon et Claire Van Zande (texte, voix et lumières) ; Séline Gülgönen, Fabien Guyot et Jean Lucas (musique) ; Frédéric Laügt et Corentin Vigot (son) ; Nicolas Dalban-Moreynas (lumière) et Violaine de Maupeou (costumes).

**Étude et réalisation de la structure :** Nil Obstrat, centre de création artistique et technique dédié aux arts de la rue, Saint-Ouen-l'Aumône.

**Manipulation :** Erol Gülgönen, Florence Kormann, Christophe Pagnon

**Musique :** Séline Gülgönen (clarinettes), Fabien Guyot (percussions), Jean Lucas (conques, trombone, accordéon)

**Régie lumière et son :** Frédéric Laügt

**Régie générale :** Donatien Letort, Cécile Mazelin (en alternance)

**Production et diffusion :** Christelle Lechat

**Production et administration :** Susanna Hsing

**Avec l'aide de :** Baptiste Bouquin (oreilles extérieures), Martin Maniez (peinture), Léo Maurel (façonnage conques), Thibault Moutin (lumière), Philippe Smith (voix), Marine Somerville (colorisation graphique).

# LE SPECTACLE

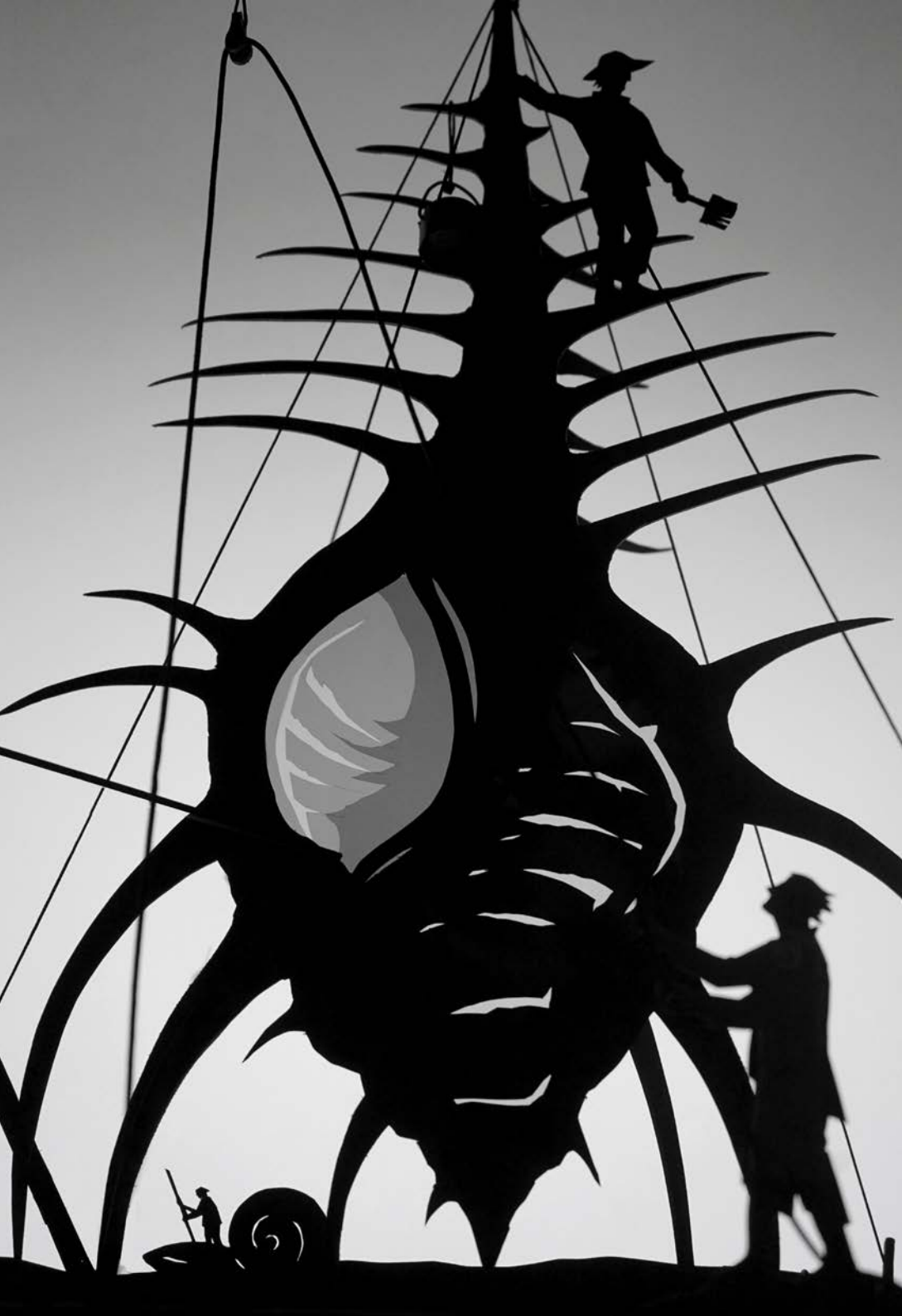
*Sur les mers soumises à l'alternance des marées, il existe un moment suspendu qu'on appelle La Renverse. Il est aussi insaisissable et magique que "l'entre chien et loup" bien connu sur la terre ferme. Certains racontent que dans ce moment hors du temps, entre la marée montante et la marée descendante, tout peut arriver.*

extrait du texte

Un gardien de phare découvre le journal de bord d'une navigatrice solitaire. Après en avoir lu les dernières pages, aussi mystérieuses que désespérées, il décide de partir à la recherche de son navire en perdition. C'est pour lui le début d'un voyage extraordinaire qui le mènera dans des contrées insoupçonnées...

Dans le sillage des arts forains et des théâtres d'ombres traditionnels, cette histoire prend la forme d'un conte orchestré par trois marionnettistes et trois musiciens. À la nuit tombée, ce théâtre d'ombre s'illumine dans l'espace public et embarque les spectateurs à la découverte d'un univers fabuleux les invitant à ouvrir les portes de l'imaginaire.





## UNE INVITATION AU VOYAGE ET À L'IMAGINAIRE

L'imagination, les multiples formes qu'elle peut prendre, son pouvoir et son rapport au réel, constituent un des axes fondamentaux dans le travail de notre compagnie. Elle est au cœur de nos créations (les récits fantastiques de *Pekee-Nuee-Nuee*, la ville rêvée des *Somnambules*, l'inventivité débridée du cirque *Natchav*) et constitue aussi l'enjeu principal des actions pédagogiques que nous développons (ateliers, transmission). Nous sommes convaincus que c'est la faculté fondamentale pour vivre singulièrement, mais aussi pour transformer notre monde et le réinventer.

L'imagination est le thème central de *La Renverse* qui raconte le voyage imaginaire d'un gardien de phare. D'une écriture poétique et onirique, la dramaturgie entraîne les spectateurs dans un périple construit dans le sillage des récits de voyages réels et inventés (comme ceux de Jules Verne ou de François Place) et des formes de prose poétique (comme celle d'Italo Calvino).

Notre spectacle est construit autour du récit des aventures du gardien. Après avoir quitté son phare, une tempête surnaturelle le fait basculer dans un monde extraordinaire. Les spectateurs suivent alors les étapes de son voyage qui le font évoluer dans des univers fantastiques et le mènent dans des contrées insoupçonnées au cœur de son imaginaire.

Illustré par des images projetées en ombres et de la musique jouée en direct, ce récit de voyage est aussi accompagné ponctuellement d'une voix off, située entre la lecture d'un journal de bord et celle d'un conte.

À l'issue du spectacle, nous invitons les spectateurs à prolonger le temps de la représentation en découvrant les décors du spectacle.





# DES OMBRES EN MOUVEMENT

Pour la projection des images en ombres, nous avons construit des décors panoramiques qui illustrent les paysages traversés par le gardien de phare et amplifient chez les spectateurs la sensation de voyage et de découverte.

La complexité et la richesse de ces décors permettent de les observer dans une vision large et générale, mais également d'en avoir une lecture plus approfondie, car ils comportent de nombreux détails insolites.

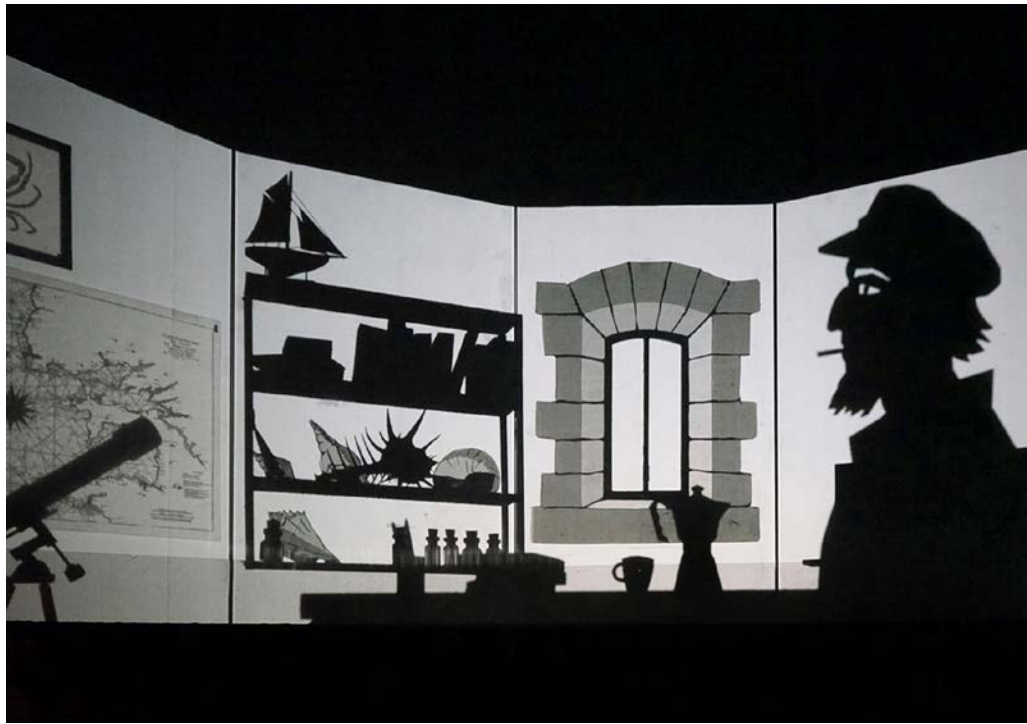
Nous créons des images dynamiques et vivantes grâce à des marionnettes articulées illustrant les actions des personnages ou des événements.

Les images sont enrichies par un effet de profondeur grâce à des décors conçus sur plusieurs plans.

La manipulation de la lumière crée le rythme narratif du spectacle. Grâce à des lampes mobiles avec lesquelles nous éclairons les décors, nous rendons les tableaux vivants en jouant avec des techniques proches du cinéma (travelling, zoom, cut, etc.). Le montage en direct des images projetées rythme la temporalité et apporte le sens dramaturgique.







# LA MUSIQUE À L'AVANT DE LA SCÈNE

Dans le spectacle *La Renverse*, trois musiciens accompagnent la narration, tout en laissant libre l'imaginaire du spectateur. La musique prend ici une place plus importante que dans les autres créations de la compagnie. Les morceaux y sont développés de manière à ce que le spectateur assiste à une forme hybride entre spectacle et concert.

L'expérience de composition et d'interprétation que nous avons acquise lors des quinze dernières années définit un style musical propre à la compagnie, influencé par le jazz et les musiques traditionnelles. Dans *La Renverse*, la dimension rythmique de la musique est plus développée que dans nos précédents spectacles. Elle permet ainsi de renforcer l'idée de l'avancée du voyage.

La polyvalence des musiciens, qui jouent chacun de plusieurs instruments (trombone, accordéon, clarinette et clarinette basse, différentes percussions, batterie, conques) permet d'explorer de nombreuses couleurs musicales pour illustrer les différentes étapes du voyage. L'usage de la voix et du chant contribue également à cette richesse. Les effets (pédales) ainsi que les conques utilisées comme instruments accentuent l'étrangeté de certains passages du monde sous-marin.







# UNE SCÉNOGRAPHIE CONÇUE POUR L'ESPACE PUBLIC

Chacune de nos créations expérimente des formes scénographiques et dramaturgiques nouvelles, liées au propos abordé. Avec *La Renverse*, nous avons souhaité sortir des salles de théâtre pour jouer dans l'espace public.

Nous proposons un spectacle tout terrain et ambulant, qui peut être présenté à la fois dans les quartiers des villes, les places de villages et les campagnes. Il nécessite cependant, comme tout théâtre d'ombres, une relative intimité (pas de nuisances sonores ni lumineuses).

Notre structure scénographique investit et transforme temporairement l'espace public dans lequel elle s'implante. Avec *La Renverse*, nous souhaitons également aller à la rencontre du public différemment, en étant présents et visibles dès le début du montage et en créant ainsi un événement plus long que la seule représentation.

La représentation commence à la fin du crépuscule et se termine à la nuit tombée. L'environnement nocturne crée progressivement et naturellement un écrin spécifique à notre histoire, embarquant les spectateurs dans un rêve éveillé.

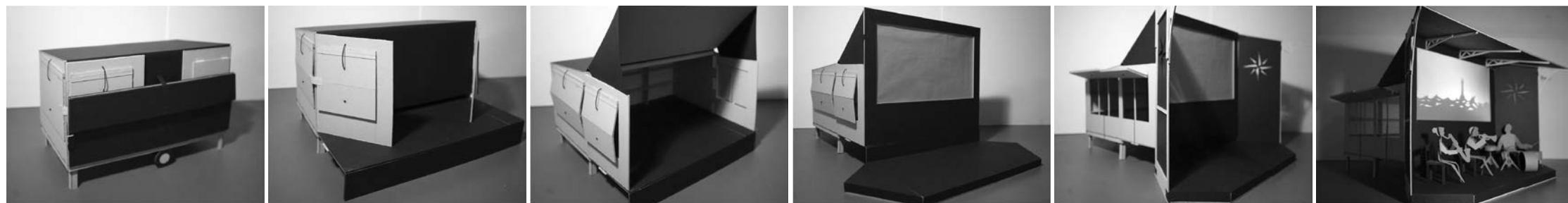
Nous avons imaginé une scénographie optimisée qui se déploie à partir de la remorque utilisée pour le transport et le conditionnement du spectacle. Par un système de charnières, dans un montage simple et rapide, cette remorque s'ouvre sur un côté et constitue la base de la structure.

Une fois dépliée et montée, cette structure contient deux espaces distincts :

- à l'arrière-scène, l'espace des manipulateurs avec tous les décors ;
  - en avant-scène, la scène des musiciens, légèrement surélevée par des praticables, recadrée par deux côtés et protégée par un auvent.
- Au-dessus des musiciens, se situe un grand écran de 3,80 m de large par 2 m de haut, sur lequel sont projetées les ombres.

Le public est positionné de manière frontale, face à l'écran et aux musiciens.

Après la représentation, les spectateurs peuvent découvrir l'envers du décor grâce à un système d'ouvertures sur les côtés et à l'arrière de la remorque.



étude du déploiement de la structure scénographique









prologue musical © Charlotte Moritz Art'R



répétition de jour © Marc Linnhoff



visite des décors à l'issue de la représentation



© Charlotte Moritz Art'R

# INFORMATIONS TECHNIQUES

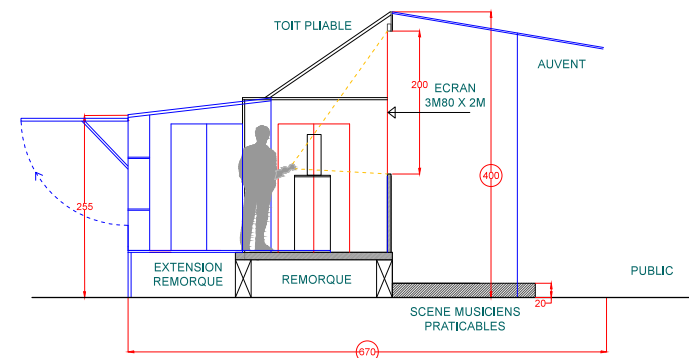
- convoi de 6 tonnes : 12,50m de long x 2,80m de haut, composé d'un véhicule tracteur type fourgon 12m<sup>3</sup> et d'une remorque de 3,5 tonnes
- envergure de la structure (remorque déployée) : 7m d'ouverture x 7m de profondeur x 4m de hauteur
- structure autoportante
- zone minimum de l'aire de jeu et d'implantation du public : 20m d'ouverture x 26m de profondeur sur sol plat et stabilisé
- scène des musiciens légèrement surélevée et écran en hauteur pour une bonne visibilité
- espace régie son et lumière situé derrière les spectateurs, surélevé sur 2 praticables et protégé par un barnum

## INFORMATIONS PRATIQUES EN TOURNÉE

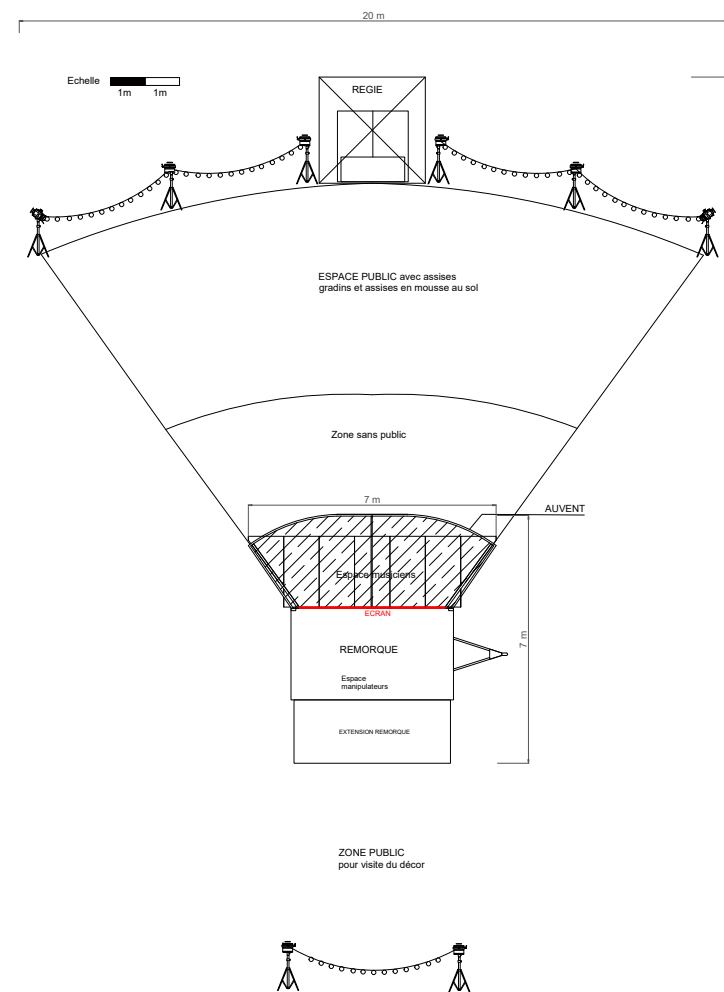
- équipe : 9 personnes : 3 musiciens, 3 marionnettistes, 1 régisseur général, 1 régisseur son, 1 chargée de diffusion
- spectacle conçu pour l'espace public
- spectacle jouant à la nuit tombée (obscurité et intimité sonore nécessaire)
- durée : 1 heure + échange avec le public à l'issue de la représentation
- jauge : entre 400 et 500 spectateurs selon la configuration de l'espace (public positionné de manière frontale)
- montage et répétition : 4 services (J-1 et J)
- démontage : 1 service (J+1)

Pour le détail des demandes techniques et le planning type, nous pouvons vous envoyer notre fiche technique.

Dispositif  
vue en coupe



Dispositif  
vue en plan







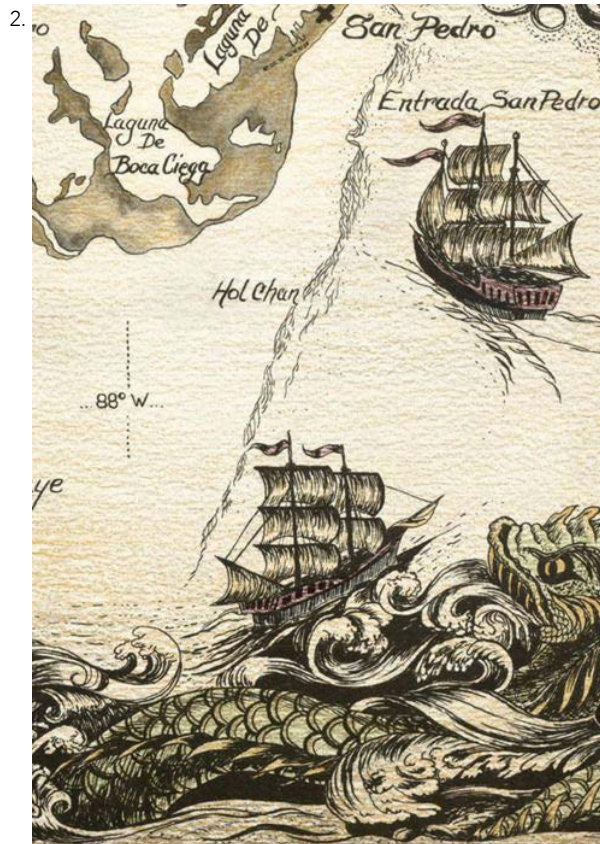


# SOURCES ET INSPIRATIONS

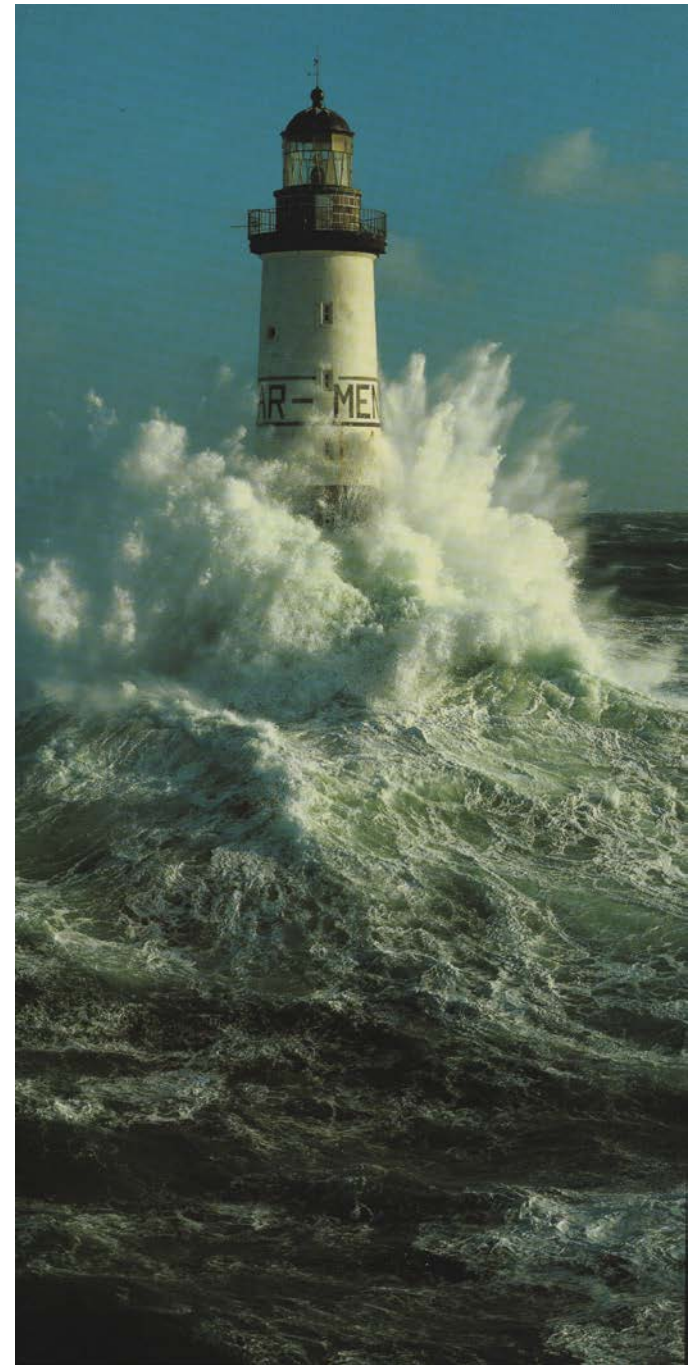
1. Illustration de G. Roux gravée par Froment, *Le phare du bout du monde*, 1905, Jules Verne
2. Carte marine ancienne illustrée
3. *Tout seul*, Christophe Chabouté, 2008
4. Photographie du Phare d'Ar-Men, Philip Plisson



1.



3.



4.



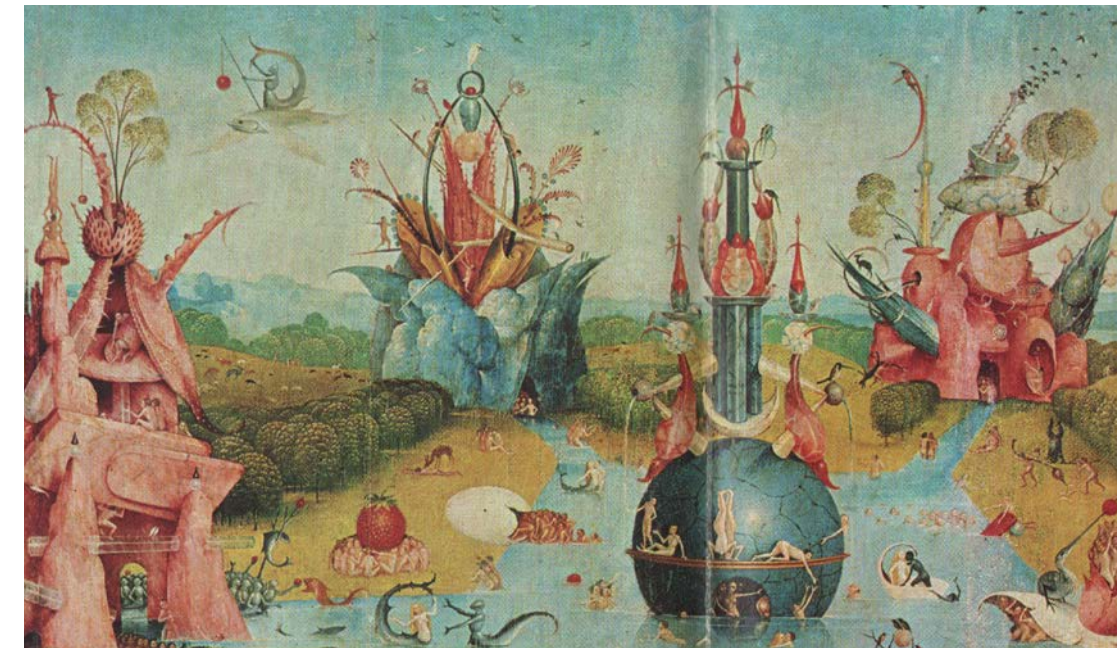
5.



6.



7.



8.

## BIBLIOGRAPHIE

- Jean-Pierre Abraham, *Armen*, 1988
- Alain Bombard, *Naufragé volontaire*, 1953
- Italo Calvino, *Marcopolo*, 1963 ; *Les villes invisibles*, 1972
- Lewis Carroll, *Les Aventures d'Alice au pays des Merveilles*, 1865
- Louis Cozan, *Un feu sur la mer*, 2010
- Thor Heyerdahl, *L'Expédition du Kon-Tiki*, 1948
- Homère, *L'Odyssée*, VIII<sup>ème</sup> siècle av. J.-C.
- Bernard Moitessier, *La longue route*, 1971
- Paolo Rumiz, *Le phare, voyage immobile*, 2015
- Lucien de Samosate, *Histoire Véritable*, II<sup>ème</sup> siècle
- Jonathan Swift, *Les Voyages de Gulliver*, 1721
- Jules Verne, *Voyages Extraordinaires : Cinq semaines en ballon*, 1863 ; *Voyage au centre de la Terre*, 1864 ; *Vingt mille lieues sous les mers*, 1869-1870...

## OUVRAGES ILLUSTRÉS

- Mitsumasa Anno, *Ce jour là...*, 1978
- Christophe Chabouté, *Tout seul*, 2008
- Winsor McCay, *Little Nemo*, 1910
- François Place, *Les derniers Géants*, 1992

## FILMOGRAPHIE

- Jean Epstein, *Le tempête*, 1947
- Jean Painlevé, films sur l'univers marin à partir de 1934
- Richard Fleischer, *Vingt mille lieues sous les mers*, 1954

5. Gravure de E. Riou, 1867, *Voyage au centre de la terre*, Jules Verne

6. Marionnette dragon, théâtre d'ombres, Chine

7. Planche illustrée de coquillages

8. Détail du *Jardin des délices*, Jérôme Bosch, 1503-1505

# LA COMPAGNIE



Les ombres portées est une compagnie de théâtre d'ombres créée en 2009. Selon les projets, ce collectif regroupe jusqu'à une vingtaine d'artistes et de techniciens issus de différents univers et mettant en commun leurs savoir-faire : musique, scénographie, construction, dessin, lumière, écriture...

La compagnie revisite le théâtre d'ombres et crée des spectacles tout public en salle et pour l'espace public, mêlant images et musique jouée en direct. Chaque projet est l'occasion de développer un mode de narration, un dispositif scénographique et une partition musicale en lien avec les thèmes abordés et le propos défendu.

Les spectacles *Pekee-nuee-nuee* (2011), *Les Somnambules* (2015), *Natchav* (2019) et *La Renverse* (2024) connaissent une large diffusion en

France et à l'international.

Parallèlement à la création de spectacles, la compagnie propose de nombreuses actions de médiation à destination de tous les publics, ainsi que des projets scénographiques.

La compagnie est artiste associée au Théâtre-Sénart de 2024 à 2026 et compagnon de route du centre culturel Houdremont à La Courneuve en 2025-2026. Elle a également collaboré en tant qu'artiste associé avec La Faïencerie, théâtre de Creil de 2020 à 2023 et dans le cadre d'une résidence territoriale avec PIVO Pôle Itinérant du Val d'Oise de 2024 à 2025.

La compagnie est conventionnée par le Ministère de la Culture, DRAC Île-de-France depuis 2020, et son action est financée par la Région Île-de-France depuis 2024.





## DIFFUSION

### SAISON 2024

La Faïencerie, théâtre de Creil • Les Tombées de la Nuit, Rennes  
• Festival Récidives, Dives-sur-mer • Festival Primo, Villeparisis •  
Goussainville avec PIVO, Pôle itinérant en Val d'Oise • Art'R, Paris

### SAISON 2025

Service culturel de Sannois avec PIVO, Pôle itinérant en Val d'Oise •  
Théâtre Rutebeuf, Clichy-la-Garenne • Festival Mimos, Périgueux •  
Festival Éclats de rue, Caen • Domaine de Villarceaux avec PIVO •  
Festival Mondial des Théâtres de Marionnettes, Charleville-Mézières

### SAISON 2026

Houdremont, Centre culturel La Courneuve • Festival Anjou Loir et  
Sarthe, Cheffes • *la suite, en cours...*

Pour le détail des représentations, voir notre site internet.

## SOUTIENS

### COPRODUCTIONS ET RÉSIDENCES

Espace d'Albret, ville de Nérac • Espace Périphérique, co-géré par La  
Villette et la Ville de Paris • La Faïencerie, théâtre de Creil • La Lisière,  
lieu de création en Île-de-France pour les arts de la rue et les arts dans et  
pour l'espace public, Bruyères-le-Châtel • Le Sablier, Centre national de  
la marionnette, Iles de France • Le Théâtre-Sénart, scène nationale  
• Les Tombées de la Nuit, Rennes • Nil Obstrat, centre de création de  
Saint-Ouen-l'Aumône • PIVO, Pôle itinérant en Val d'Oise avec Points  
communs, scène nationale de Cergy-Pontoise/Val d'Oise • Risotto, réseau  
pour l'essor des arts de la rue et de l'espace public en Île-de-France

### SUBVENTIONS

Ministère de la Culture - Aide nationale à la création pour les arts de la  
rue et du cirque (2024) • Aide à la diffusion de la Ville de Paris

**CONTACT :** Christelle Lechat  
06 14 39 55 10

diffusion@lesombresportees.fr  
www.lesombresportees.fr